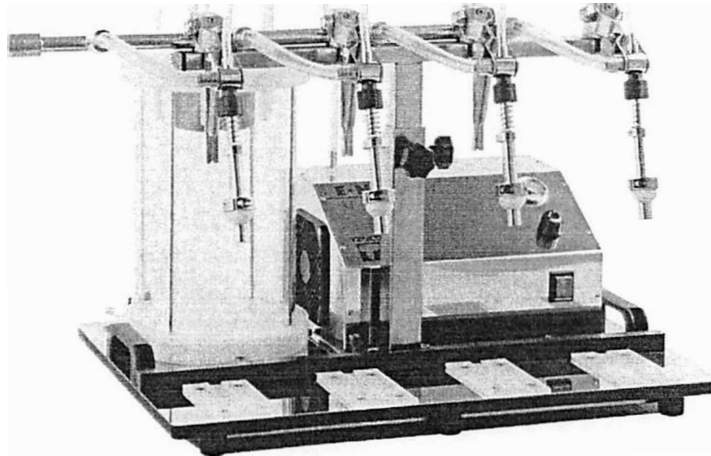


**[ BEDIENUNGSANLEITUNG ]**

**Unterdruck - Abfüllgerät**

**E \* N \* O \* L**  
*MASTER*



**Motorgeräte Fischer GmbH / Lahr (Baden)**  
<http://www.fischer-lahr.de/Abfuellen/Abfuellgeraete/>

---

**ENOLMASTER**  
Unterdruck - Abfüllgerät

**Bevor Sie diesen Abfüller in Betrieb setzen, lesen Sie bitte die Bedienungsanleitung sorgfältig durch, und machen Sie sich mit Hilfe der Abbildungen mit der Funktion vertraut. Bei offenen Fragen rufen Sie uns bitte einfach an oder kontaktieren uns per Mail: [kontakt@fischer-lahr.de](mailto:kontakt@fischer-lahr.de)**

Bevor Sie den Enolmaster in Betrieb nehmen, lesen Sie bitte aufmerksam die Bedienungsanleitung unter Zuhilfenahme der beigefügten Zeichnungen durch.

- 1- Stellen Sie den Enolmaster auf Ihren Arbeitstisch.
- 2- Zur Montage des Sicherheits Schwimmers (Abb. 1) soll der mit Dichtung versehene Griff "S" in die entsprechende Öffnung in der Deckelmitte des Gefäßes eingeführt werden. Nun wird der Schwimmer unter dem Deckel befestigt, indem die konische Spitze des Griffes in die entsprechende Vertiefung des Schwimmers unter leichtem Druck eingeführt wird.
- 3- Verbinden Sie die durchsichtigen Rohre mit den Einsätzen "B" auf dem Deckel des Gefäßes und das Lufteinsaugerohr "A" mit dem Einsatz "A" auf dem Gefäßdeckel (Abb. 2).
- 4- Verbinden Sie mit Hilfe des mitgelieferten, durchsichtigen, 2 Meter langen Rohres die Sammelleitung der Verteilerrohre "C" mit dem starren Entnahmerohr und kontrollieren Sie, ob sich das Endstück "Z" (Entnahmeregler) in einer Stellung befindet, die den Durchgang der Flüssigkeit gestattet (Abb. 3).
- 5- Verbinden Sie das elektrische Kabel, indem Sie den Stecker in die Steckdose des Enolmaster einführen und setzen sie den Motor durch den Schalter "F" (Abb. 4) in Gang.
- 6- Führen Sie das Entnahmerohr in die Korbflasche (oder einen anderen Behälter) ein, indem Sie das Endstück "Z" so stellen, daß ein eventueller Satz und Rückstand nicht entnommen wird.
- 7- Verbinden Sie nun die Flaschen mit den Rohren, indem diese in der Reihe auf die entsprechende Grundlage gestellt werden; mit der angeschlossenen Flasche soll der Hebel "H" in waagrechter Stellung stehen (Abb. 5): um den Hebel in die richtige Stellung zu bringen, soll die Höhe des Rohrtragstanes "K" geregelt und durch den entsprechenden Griff "X" blockiert werden.
- 8- Um das **FÜLLUNGSNIVEAU** der Flüssigkeit in den Flaschen zu regeln, soll man den Ring "N" der Rohre (Abb. 6) betätigen. Die maximale Füllung erhalten Sie, indem Sie den Gegenring "Q" nach unten Ziehen und den Ring "N" bis zum Erreichen der Stellung "R" drehen. "R". Die minimale Füllung wird erreicht, indem der Ring in der Stellung "P" gelassen wird. Zwischenmengen werden erhalten, indem der Ring in Zwischenstellungen von "P" zu "R" geregelt wird.

**WICHTIG!** Um ein genaues und konstantes Füllniveau in den Flaschen zu erhalten, ist es notwendig, dass diese wenn einmal vom Enolmaster aufgefüllt und vom eventuellen Schaum befreit, schnell von der Rohren weggenommen werden.

**9- Wichtig! Wenn während des Betriebs des Enolmaster der Motor ausgeschaltet wird ist es vor dem Wiedereinschalten absolut notwendig, den Knopf "S" zu heben bis kein Vakuum mehr besteht. Ebenfalls muss dies durchgeführt werden, wenn man Deckel vom Rücklaufbehälter entfernen möchte.**

10- Die Füllgeschwindigkeit der Flaschen kann durch Einstellen des Drehknopfes, wie dargestellt, reguliert werden. Wird der Enolmaster für dicke Flüssigkeiten (Öl, Tomatenmark, Likor, etc.) verwendet, muss der Drehknopf auf "max" gestellt werden. Für Weine, Schaumweine, Bier, etc., den Drehknopf gegen "min" drehen bis die richtige Geschwindigkeit eingestellt ist. Dadurch wird vermieden, dass durch zu hohe Geschwindigkeiten zuviel Schaum entsteht.

11- Um das Überlaufgefäß zu entleeren ohne es von seinen Sitz entfernen zu müssen, ist es notwendig, den Griff "S" des Schwimmers (Abb. 7) hochzuhalten, bis das Vakuum aufgehoben ist; danach kann der Deckel abgehoben und der entsprechende Entleerungshahn geöffnet werden. Um den Enolmaster nach Gebrauch zu reinigen, genügt eine gewöhnliche Wassermenge von ungefähr zwei Flaschen um die Leitungen durchzuspülen. Auch für den Rücklaufbehälter genügt eine Reinigung mit Wasser. Wenn Sie den Enolmaster zum Öl abfüllen verwendet haben, ist die Verwendung von haushaltsüblichem Geschirrspülmittel empfehlenswert.

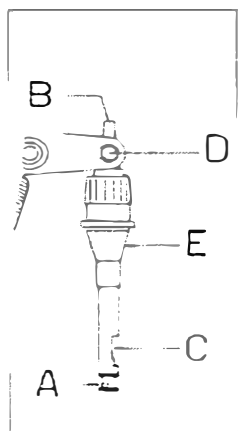
Um die Rohre zu ersetzen, muss der Handgriff "T" um eine halbe Umdrehung gedreht und der Stift "U" (Abb. 9) herausgezogen werden: die beiden Plastikhebel sollen erweitert und alles vom Stab entfernt werden. Die Feder entfernen. Um ein anderes Rohr wieder anzubringen sollen alle diese Handlungen in umgekehrter Reihenfolge wieder durchgeführt werden.

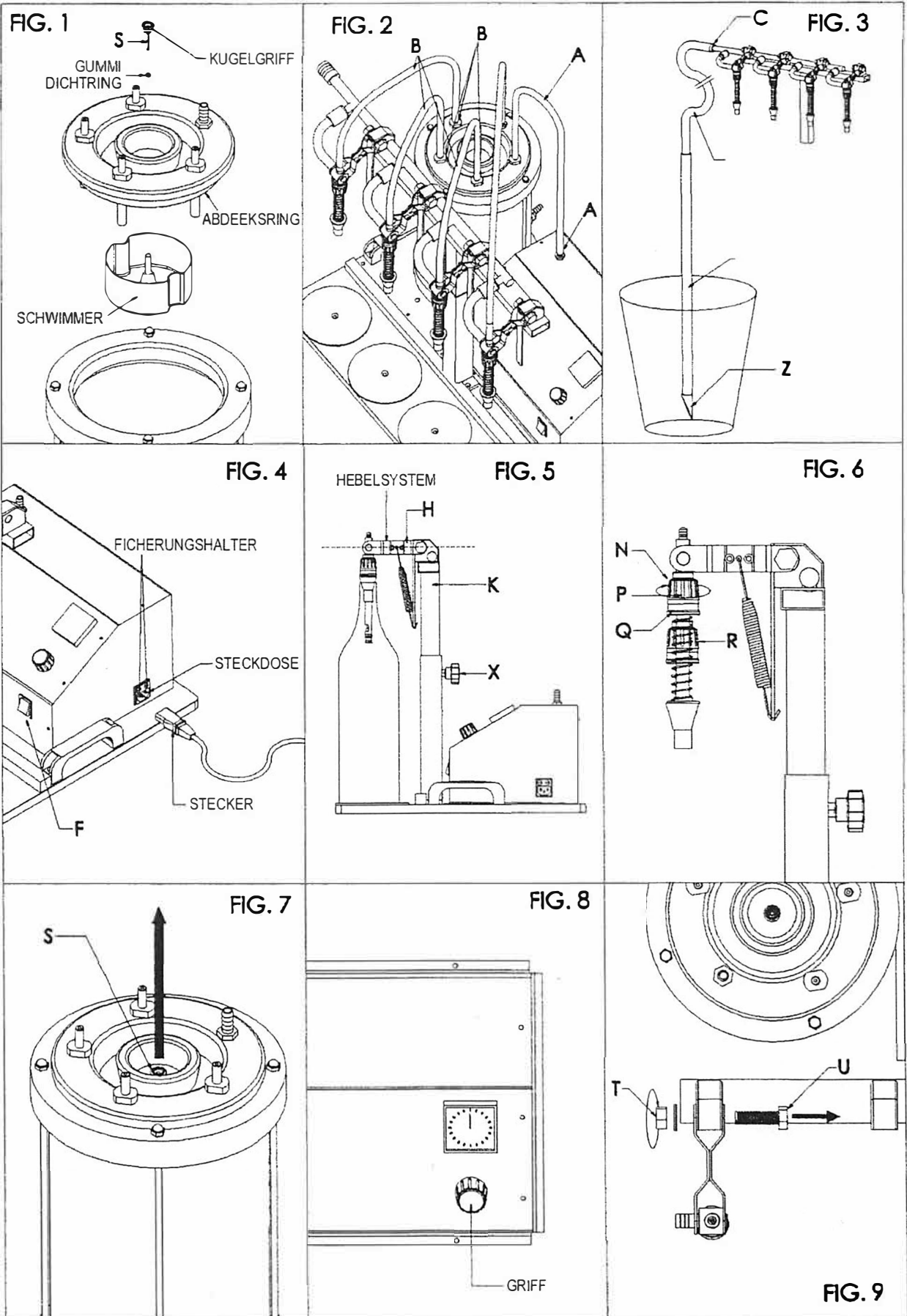
## MÖGLICHE BETRIEBSSTÖRUNGEN DES ENOLMASTER

Sollten sich Störungen beim Betrieb des ENOLMASTER einstellen, dann kontrollieren Sie den Fehler in der nachfolgend aufgeführten Tabelle. Wenn keines der beschriebenen Hilfsmittel nutzt, wenden Sie sich bitte an den Verkäufer. TEL.: **+49 (0) 7821 26301**

### TABELLE DER STÖRUNGEN

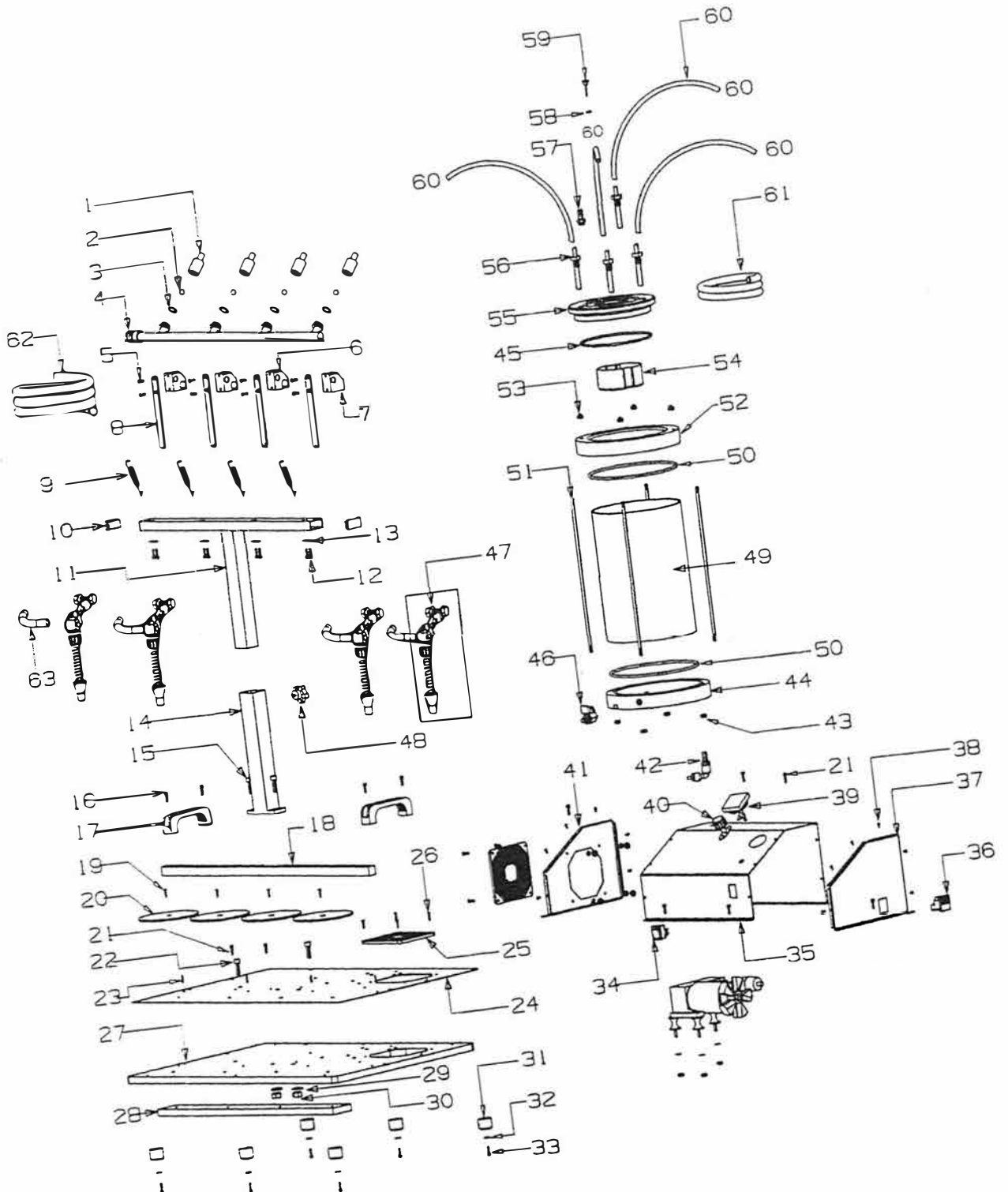
Störung	Grund	Hilfsmittel
Motor springt nicht an	1) Stromausfall	1) Kontrollieren
	2) Stecker nicht angeschlossen	2) Kontrollieren
	3) Die Schmelzsicherungen an der Steckdose können durchgebrannt sein (Abb. 4)	3) Das elektrische Kabel sollte herausgezogen und die Sicherungen aus dem Sicherungsträger in der Steckdose durch eine ¼ Drehung herausgenommen werden. Prüfen Sie den Zustand der Sicherungen und ersetzen Sie diese gegebenenfalls (1,6 A 250 V)
	4) Gesamtes Gerät ist unter Vakuum	4) Den herausragenden Teil des Schwimmers "S" einige Sekunden lang hochheben (siehe Punkt 7) in der Betriebsanleitung.
Flüssigkeit fließt Motor nicht in die Flasche	1) Abgeschalteter	1) Kontrollieren
	2) Deckel des Rücklaufbehälter ist nicht fest geschlossen	2) Nach unten drücken und gut schieben
	3) Wenn der Geschwindigkeitsregulator zu weit geöffnet ist	3) Den Drehknopf im Uhrzeigersinn gegen "max" drehen
	4) Wenn das Füllrohr verstopft ist (Abb. 10)	4) Kontrollieren ob das Absaugloch "A" verstopft ist. In das Füllrohr auf der Seite des Schaumabflussrohrs "B" blasen und dabei gleichzeitig den Kegelverschluss "E" hochhalten. Ausserdem kontrollieren ob das Ausflussloch "C" nicht verstopft ist. Dafür in den Abflussschlauch "D" blasen und immer den Kegelverschluss "E" hochhalten. "E".
	5) Wenn sich der Abfüllschlauch am Boden angesaugt hat	5) Das Ende "Z" so einstellen, dass der Schlauch etwas vom Flaschenboden entfernt bleibt.
	6) Wenn die Flaschenmündung beschädigt ist.	6) Flasche ersetzen
	7) Wenn der Gummitteil des Verschlusskegels gebrochen ist	7) Ersetzen
	8) Wenn das Füllrohr nicht richtig funktioniert	8) Kontrollieren ob die Dichtungen 2.02 und 2.06 noch gutem Zustand sind. Den Stab des Füllrohrs 4.03 mit Vaselineöl einfetten.







Explosionszeichnung Enol-Master





### Informationen zur Entsorgung von Elektrogeräten

Dieses Produkt entspricht der EU-Richtlinie 2002/96/EG

Das kleine Symbol (durchgestrichene Mülltonne) auf dem Gerät bedeutet, dass es nach seiner Lebenszeit nicht im normalen Hausmüll entsorgt werden darf sondern an einer Sammelstelle für elektrische oder elektronische Geräte bzw. beim Kauf eines neuen Gerätes beim Händler abgegeben werden muss. Für die entsprechende Entsorgung ist der Verbraucher verantwortlich.

Das getrennte Sammeln bei einer Recyclingstelle und eine umweltverträgliche Entsorgung beugt negative Auswirkungen auf die Umwelt und die eigene Gesundheit vor und begünstigt die Wiederverwertung der Materialien aus denen das Gerät besteht. Für detaillierte Informationen über die vorhandenen Sammelsysteme wenden Sie sich bitte an die lokale Abfallverwertungsstelle.

Motorgeräte Fischer GmbH  
Weingartenstr.79  
D-77933 Lahr

Telefon: +49 (0) 7821 26301  
Fax: +49 (0) 7821 21825  
Email: [kontakt@fischer-lahr.de](mailto:kontakt@fischer-lahr.de)

Web: [www.fischer-lahr.de](http://www.fischer-lahr.de)