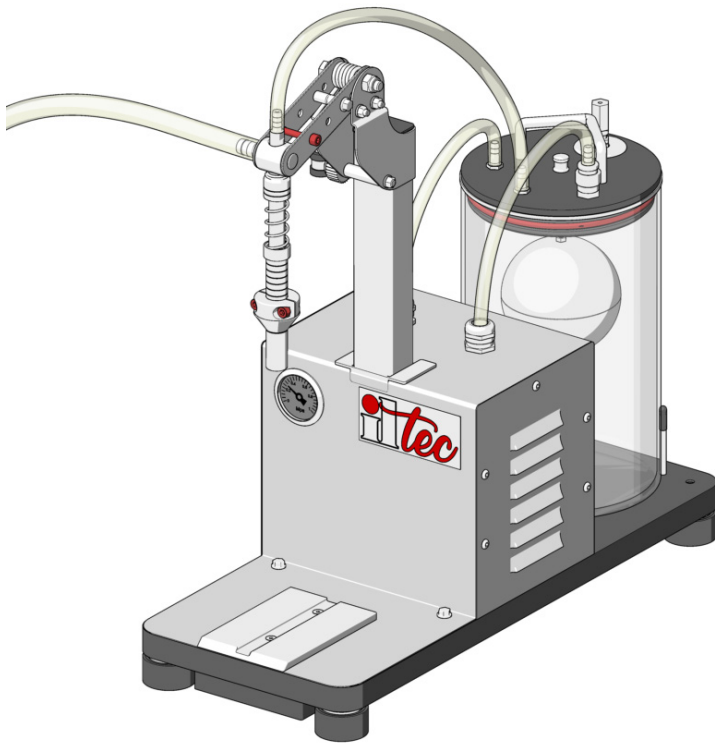


BENUTZERHANDBUCH ULTRAFILLER 1



<https://www.fischer-lahr.de/Fischer-Ultrafiller-Flaschen-Abfuellgeraete>

Rev.0 - 10/11/2022

INHALTSVERZEICHNIS

1. Allgemeine Sicherheitsvorschriften	4
2. Inhalt der Verpackung	6
3. Auspacken	6
4. Betriebsdaten	7
5. Beschreibung des Produkts.....	7
6. Technische Daten.....	9
7. Inbetriebnahme.....	10
8. Einstellungen	11
9. Durchspülung.....	13
10. Abfüllung von Flaschen	14
11. Entleerung des Tanks	14
12. Wartung	15
13. Entsorgung	17
14. Konformitätserklärung.....	17
15. Garantie	18

1. ALLGEMEINE SICHERHEITSVORSCHRIFTEN

Lesen Sie vor dem Gebrauch alle Anweisungen und Sicherheitshinweise. Bewahren Sie das Handbuch zum späteren Nachschlagen auf.

Alle Bilder dienen zur Veranschaulichung. Die Produkte können sich im Laufe der Produktion ändern.



Dieses Benutzerhandbuch ist ein integrierender Bestandteil der Abfüllmaschinen Ultrafiller und sollte vor dem Gebrauch sorgfältig gelesen werden, da es wichtige Sicherheitshinweise für Installation, Betrieb und Wartung enthält. Bewahren Sie es daher sorgfältig auf.



Die Nichtbeachtung der nachstehenden Anweisungen stellt einen gefährlichen Zustand dar und gefährdet die Sicherheit des Personals und den korrekten Betrieb der Maschine.



Bevor Sie die Abfüllmaschinen Ultrafiller benutzen, lesen Sie bitte die folgenden allgemeinen Sicherheitshinweise sorgfältig durch.

- Überprüfen Sie nach dem Auspacken die Unversehrtheit der Abfüllmaschinen Ultrafiller. Verwenden Sie sie nicht, wenn Sie Zweifel haben, und wenden Sie sich an eine autorisierte Kundendienststelle. Lassen Sie keine Verpackungselemente (Plastiktüten, Karton usw.) in der Reichweite von Kindern oder behinderten Personen liegen, da sie eine potenzielle Gefahrenquelle darstellen. Das Sicherheitskonzept des Gerätes gilt nur in einwandfreiem Zustand.
- Dieses Gerät ist nicht dafür bestimmt, durch Personen (einschließlich Kinder) mit eingeschränkten physischen, physiologischen oder geistigen Fähigkeiten oder mangelnder Erfahrung und/oder mangelnden Kenntnissen benutzt zu werden, es sei denn, sie werden durch eine für ihre Sicherheit zuständige Person überwacht oder erhalten von ihr Anweisungen, wie das Gerät benutzt werden soll. Überwachen Sie Kinder, um zu verhindern, dass sie mit dem Gerät spielen.
- Vergewissern Sie sich vor der Verwendung, dass das Speisekabel unbeschädigt ist. Andernfalls wenden Sie sich bitte an den Kundendienst.
- Wenn das Speisekabel beschädigt ist, lassen Sie es vom Kundendienst ersetzen, um Gefahren zu vermeiden.
- Vor der Verwendung kontrollieren Sie, ob der Stecker in die Steckdose eingesetzt werden kann. Andernfalls wenden Sie sich bitte an den Kundendienst.
- Stecken Sie den Stecker nicht mit nassen Händen ein oder aus.
- Stellen Sie das Gerät auf eine trockene und stabile Arbeitsfläche.
- Um eine ausreichende Belüftung zu gewährleisten, sollte um das Gerät ein Freiraum von mindestens 12 cm vorhanden sein.
- Setzen Sie das Gerät nicht dem direkten Sonnenlicht aus.
- Behindern Sie das Gerät nicht mit Gegenständen, wenn es in Betrieb ist.
- Setzen Sie das Gerät nicht dem Wind, Regen und Spritzwasser aus.

- Vor der Reinigung ziehen Sie den Stecker aus der Steckdose, ansonsten besteht die Gefahr eines Stromschlags oder des Todes.
- Tauchen Sie das Gerät niemals in Wasser oder andere Flüssigkeiten ein.
- Verwenden Sie zur Reinigung des Geräts keine Metallschwämme oder Schleifmittel.
- Überwachen Sie Kinder, damit sie nicht mit der Abfüllmaschine Ultrafiller spielen.
- Das Gerät ist für die Verwendung zu Hause und in ähnlichen Umgebungen (Arbeitsplätze, Hotels, Motels und ähnliche Einrichtungen) vorgesehen. Das Gerät ist nicht für industriellen Betrieb vorgesehen.
- Beauftragen Sie den Kundendienst mit der Reparatur oder dem Ersatz von beschädigten oder nicht funktionierenden Anschlusskabeln und/oder Geräten.
- Öffnen Sie das Gehäuse des Geräts nicht, um zu versuchen, es eigenständig zu reparieren. In diesem Fall kann die Sicherheit des Geräts gefährdet sein und die Garantie erlischt.
- Tauchen Sie das Gerät NIEMALS in Wasser ein, sondern reinigen Sie es nur mit einem leicht feuchten Tuch.
- Verlassen Sie niemals den Arbeitsbereich, wenn das Gerät eingeschaltet ist.

 **ACHTUNG**

Die ursprüngliche Konfiguration der Geräte darf unter keinen Umständen verändert werden. Überprüfen Sie bei Erhalt, ob die Lieferung mit den Spezifikationen der Bestellung übereinstimmt.

Bei Nichtkonformität ist der Hersteller unverzüglich zu informieren.

Vergewissern Sie sich auch, dass beim Transport keine Schäden aufgetreten sind.

Die Produkte von Industria di Leivi sind nicht für den Betrieb in explosionsgefährdeten Umgebungen mit hoher Brandgefahr vorgesehen. Bei Störungen oder Fehlfunktionen dürfen die Abfüllmaschinen nicht benutzt werden, bis der technische Kundendienst die Reparaturarbeiten abgeschlossen hat.

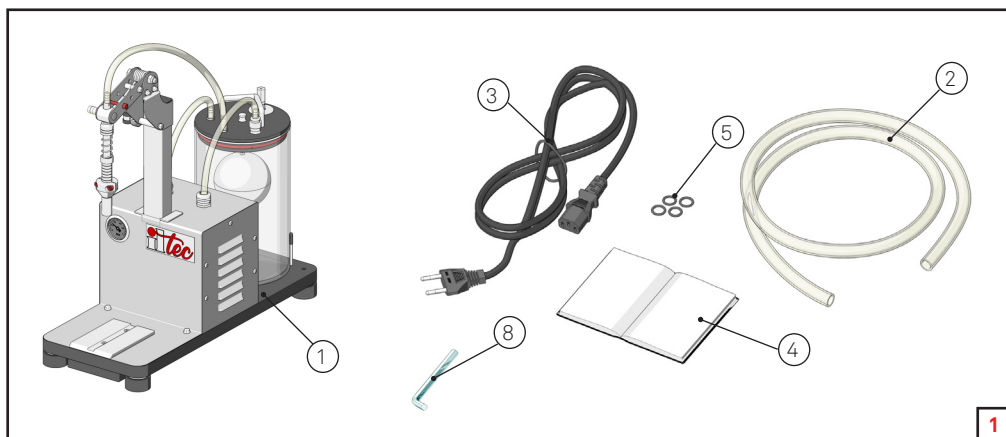
Technischer Kundendienst

STEMPEL DES
HÄNDLERS

2. INHALT DER VERPACKUNG

Die Abfüllmaschine wird in einer Verpackung geliefert, die die folgenden Elemente enthält:

1. Abfüllmaschine Ultrafiller
2. Auslassschlauch des Produkts
3. Speisekabel (EU, USA oder UK)
4. Benutzerhandbuch
5. O-Ring-Satz für die Düsen
6. Konformitätserklärung
7. Kurzanleitung
8. Inbusschlüssel für die Einstellung von Shaft Collar



EXTRA

- Patronenstation (PatronenH=10")
- Mignon-Düse mit Montageanleitungen
- Ölbad-Filter

3. AUSPACKEN

1. Entnehmen Sie das Gerät aus der Verpackung.
2. Entnehmen Sie alle Teile aus der Verpackung.
3. Kontrollieren Sie, ob die Verpackung alle oben aufgeführten Teile enthält.

ACHTUNG

Lassen Sie Kinder nicht mit Plastiktüten spielen.
Sie laufen Gefahr, sich selbst zu ersticken!

Kontrollieren Sie das Gerät

Überprüfen Sie vor der Inbetriebnahme des Gerätes, ob alle aufgeführten Teile vorhanden sind und keine sichtbaren Schäden aufweisen.

4. BETRIEBSDATEN

Die Daten zur Identifikation des Herstellers und zur Konformität mit den europäischen Richtlinien sind auf dem Gerät angebracht.

Darüber hinaus gibt es einige Sicherheitshinweise, die von jedem, der das Produkt verwenden möchte, sorgfältig beachtet werden müssen. **Die Nichtbeachtung der Anforderungen entbindet den Hersteller von jeglicher Haftung für Personen- oder Sachschäden, die daraus entstehen können, und macht den Betreiber gegenüber den zuständigen Stellen allein verantwortlich.**



5. BESCHREIBUNG DES PRODUKTS

Die Ultrafiller-Abfüllmaschine ist für die halbautomatische Abfüllung von Flaschen mit kohlenstoffsaurefreien flüssigen Lebensmitteln vorgesehen.

Sie kann für die folgenden flüssigen Lebensmittel verwendet werden:

- Bier
- Wein
- Spirituosen
- Essig
- Apfelschaumwein
- Öl
- Nicht viskose Flüssigkeiten

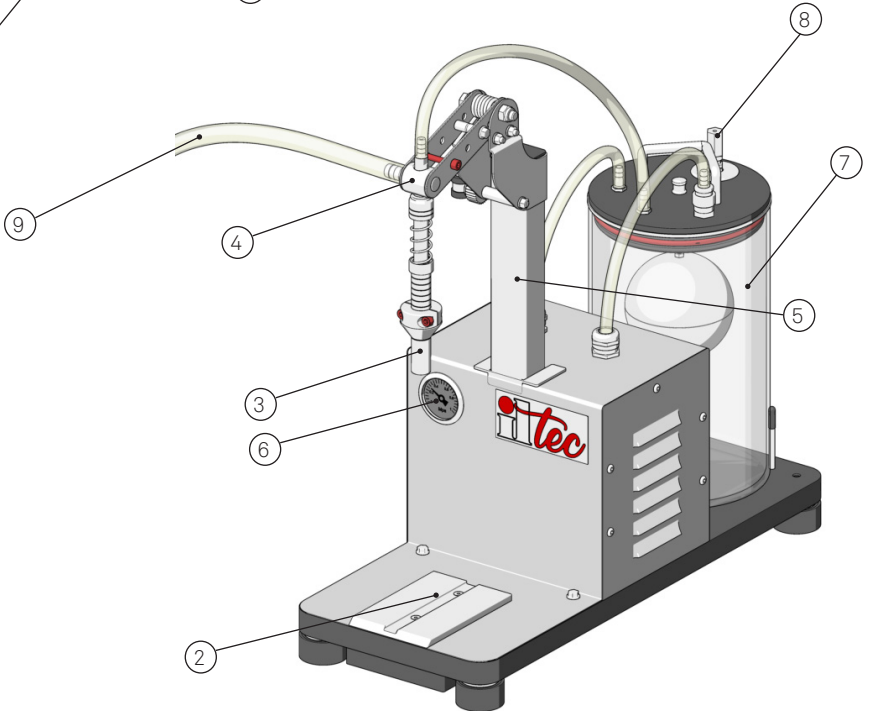
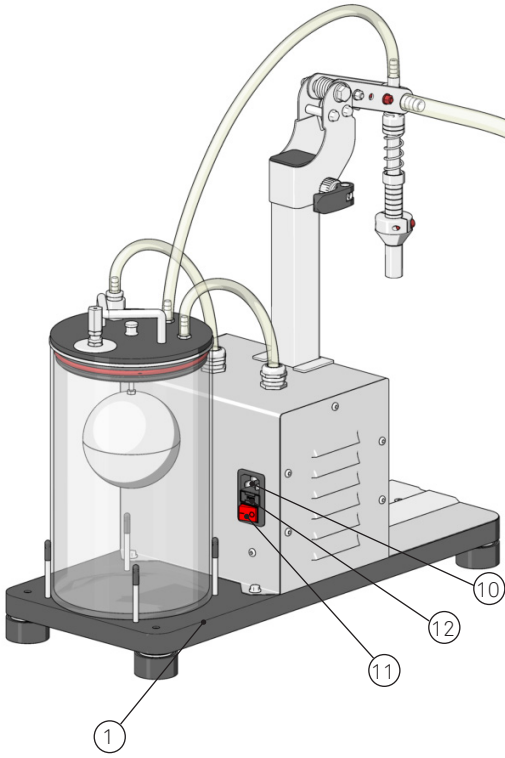
Für die Verwendung anderer Arten von Flüssigkeiten oder Lösungsmitteln wird keine Haftung übernommen.

ACHTUNG

Die maximale Flüssigkeitstemperatur muss unter 80 °C liegen.

Die Abfüllmaschine besteht aus den folgenden Hauptteilen:

1. Stützpunkt
2. Ablageplatte Flasche
3. Düse Abfüllung
4. Gelenkarm
5. Höhenverstellbare Düsenhalterung
6. Vakuummeter
7. Tank für die Entsorgung von Flüssigkeiten
8. Ventil für die Einstellung des Vakuums
9. Stromkabel des Produkts
10. Steckverbinder des Stromkabels
11. Einschalter
12. Sicherung



6. TECHNISCHE DATEN

MODELL	ULTRAFILLER 1
Anzahl der Düsen:	1
Stromversorgung:	110 V 60 Hz oder 230 V 50 Hz
Abmessungen:	200x485x420 mm
Gewicht:	11 kg
Schutzart	IP20

7. INBETRIEBNAHME

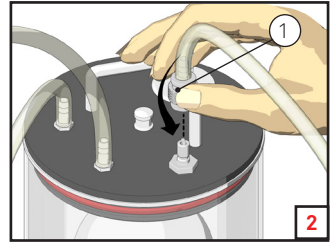
AUFSTELLUNG

Stellen Sie die Abfüllmaschine auf eine ebene Fläche, entfernt von Wärmequellen.

Überprüfen Sie die Nivellierung des Geräts und nivellieren Sie es bei Bedarf entsprechend.

Stellen Sie die Abdeckung auf den Tank.

Überprüfen Sie, ob der Schlauch mit der Schnellbefestigung "1" angeschlossen ist, andernfalls schließen Sie ihn an den Tank an (sehen Sie Abb. 2).



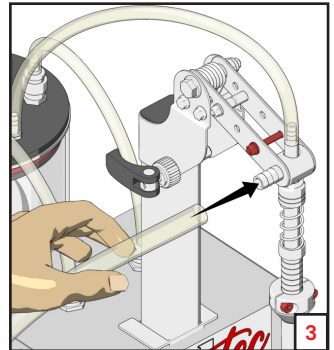
ANSCHLUSS DES ABFLUSSSCHLAUCHES

Schließen Sie den mitgelieferten Abflussschlauch an die Abflussschlauchhalterung an (sehen Sie Abb. 3).

ANMERKUNG

Überprüfen Sie die korrekte Installation der Schläuche, die sich bereits am Gerät befinden, um Flüssigkeits- und Luftlecks zu vermeiden.

Kontrollieren Sie, ob der Tank für die Entsorgung von Flüssigkeiten richtig eingesetzt ist.

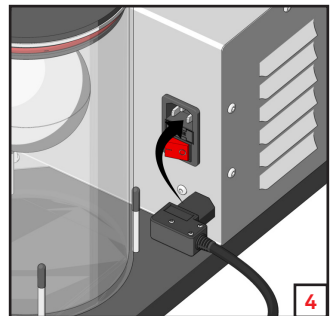


STROMANSCHLUSS

ACHTUNG

Bevor Sie die Abfüllmaschine an eine Spannungsquelle anschließen, vergewissern Sie sich, dass die Spannung mit der auf dem Typenschild der Maschine angegebenen Spannung übereinstimmt und dass sich der Einschalter in Stellung 0 befindet.

Schließen Sie das mitgelieferte Speisekabel an den entsprechenden Steckverbinder an und verbinden Sie das Gerät mit dem Stromnetz (sehen Sie Abb. 4).



ACHTUNG

Führen Sie vor der Verwendung der Abfüllmaschine die in Abschnitt 9 (Seite 13) beschriebenen Vorgänge für die Durchspülung durch.

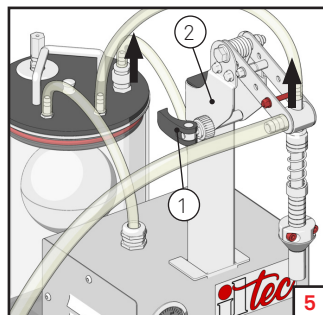
Es wird keine Haftung übernommen, wenn diese Vorgänge nicht durchgeführt werden, um den Staub zu entfernen, der die Qualität des abgefüllten Produkts beeinträchtigen könnte.

8. EINSTELLUNGEN

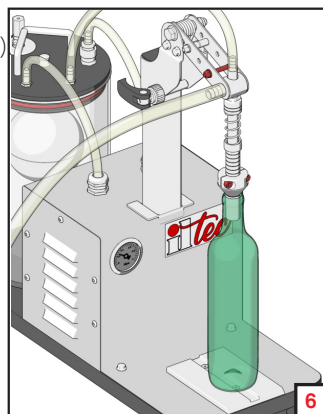
ANMERKUNG

Die Einstellungspunkte an der Abfüllmaschine sind in den Abbildungen rot markiert. Führen Sie keine Arbeiten an anderen Teilen des Geräts durch.

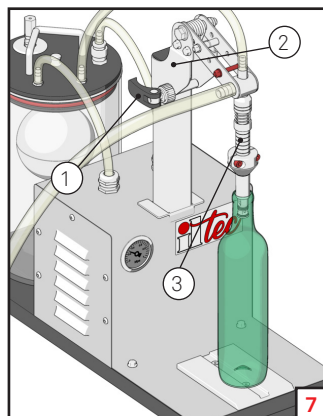
Lösen Sie den Verriegelungsknopf "1" und heben Sie die Düsenhalterung "2" vollständig an, dann befestigen Sie sie (sehen Sie Abb. 5).



Stellen Sie eine Flasche unter eine der Düsen (sehen Sie Abb. 6).



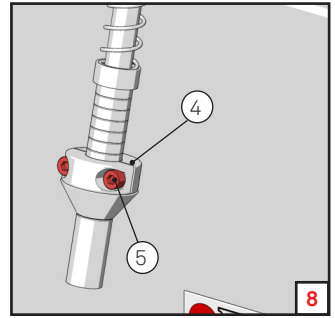
Lösen Sie den Verriegelungsknopf "1" und senken Sie die Düsenhalterung "2" ab, bis der Kolben "3" seinen mechanischen Anschlag erreicht, und befestigen Sie ihn durch Festziehen des Knopfes "1" (sehen Sie Abb. 7).



Um die maximale Flüssigkeitsmenge in der Flasche zu variieren, verändern Sie die Stelle des Bundes '4' nach Lösen der Inbusschlüssel '5' (siehe Abb. 8). Wenn der Bund nicht fest auf der Düse liegt, verwenden Sie den mitgelieferten Sechskantschlüssel, um ihn zu befestigen.

Ein Absenken des Bundes erhöht den Füllstand, ein Anheben senkt ihn.

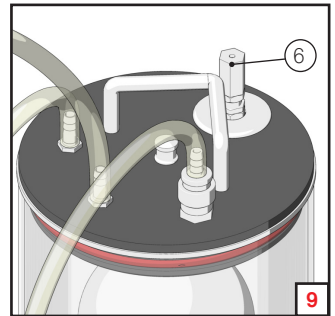
Wenn Sie den Bund bewegen, kann es erforderlich sein, die Einstellung des vorherigen Schrittes zu wiederholen.



Stellen Sie die Abfüllgeschwindigkeit der Flaschen durch die Einstellung des Ventils "6" ein (sehen Sie Abb. 9).

Ein vollständig geschlossenes Ventil entspricht der maximalen Abfüllgeschwindigkeit. Um diese Geschwindigkeit zu verringern, schrauben Sie das Ventil '6' ab.

Wir empfehlen 0,3-0,4 bar als Referenzdruck.



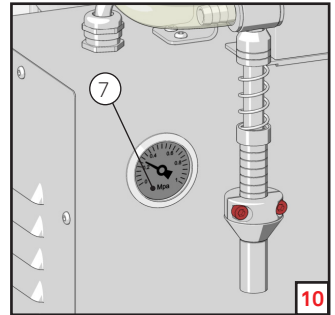
ANMERKUNG

Durch dieses Ventil ist es möglich, den Wert des beim Abfüllen erzeugten Ansaugdrucks (Vakuum) zu variieren.

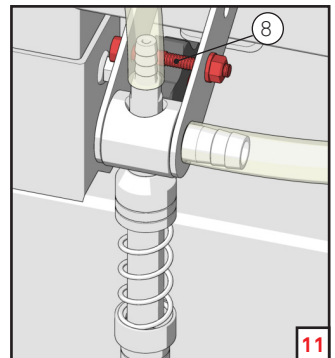
Dieser Wert kann über das Vakuummeter "7" an der Vorderseite der Abfüllmaschine abgelesen werden (sehen Sie Abb. 10).

ANMERKUNG

Für die Durchspülung muss das Ventil '6' vollständig geschlossen sein (maximaler Durchfluss).



Um die Drehung der Düse mehr oder weniger leichtgängig zu machen, stellen Sie die Schraube "8" ein (sehen Sie Abb. 11).



9. DURCHSPÜLUNG

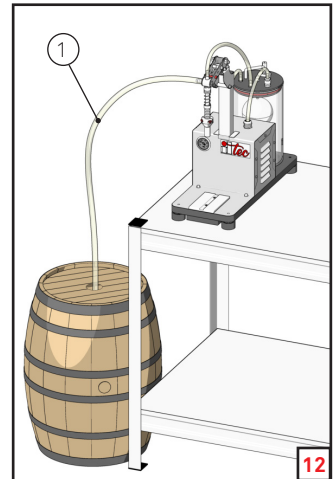
Vor der Verwendung der Abfüllmaschine mit dem gewünschten Produkt muss eine Durchspülung mit raumtemperiertem Trinkwasser durchgeführt werden. Es wird empfohlen, ein Desinfektionsmittel zu verwenden.

Durch diesen Vorgang werden die Schlauche von Verarbeitungsrückständen und Staub befreit, was eine gute Qualität des verarbeiteten Produkts während des Gebrauchs garantiert.

ACHTUNG

Verwenden Sie keine Seifen und/oder schaumbildende Produkte. Verwenden Sie keine Säuren.

1. Legen Sie den Abflussschlauch "1" in einen Behälter mit raumtemperiertem Wasser (sehen Sie Abb. 12).
2. Schalten Sie die Abfüllmaschine durch den entsprechenden Einschalter ein.
3. Nehmen Sie die entsprechenden Einstellungen vor, wie in Abschnitt 8 beschrieben wird.
4. Stellen Sie eine Flasche die Düse und füllen Sie sie ab, wobei Sie darauf achten müssen, dass ein Teil der Flüssigkeit in den Sammeltank abgeleitet wird.
5. Führen Sie eine Reihe von Abfüllungen durch, um den Wasserdurchfluss in jedem Schlauch zu gewährleisten.



ANMERKUNG

Im Tank befindet sich einen Schwimmer, der den Betrieb der Abfüllmaschine stoppt, wenn der maximale Füllstand erreicht ist.

Bringen Sie den Tank auf Umgebungsdruck, indem Sie die Schnellauslösung (sehen Sie Abb. 15), der sich über dem Tank befindet, abnehmen.

Entleeren Sie den Tank am Ende der Durchspülung.

10. ABFÜLLUNG VON FLASCHEN

Nach den entsprechenden Einstellungen und nach der Durchspülung können die Flaschen abgefüllt werden.

1. Vergewissern Sie sich, dass der Sammeltank vollständig entleert ist.
2. Befolgen Sie die Schritte in Abschnitt 9, indem Sie den Schlauch "1" (sehen Sie Abb. 12) in den Tank der zu schlauchenden Flüssigkeit einsetzen.
3. Stellen Sie den Hauptschalter auf 1.
4. Stellen Sie eine leere Flasche bei der Düse auf (sehen Sie Abb. 13). Sobald der eingestellte Füllstand erreicht ist, läuft die Flüssigkeit automatisch in den Sammeltank ab. Nehmen Sie die volle Flasche ab, um Produktverschwendung zu vermeiden.
5. Stellen Sie die nächste Flasche auf.

ACHTUNG

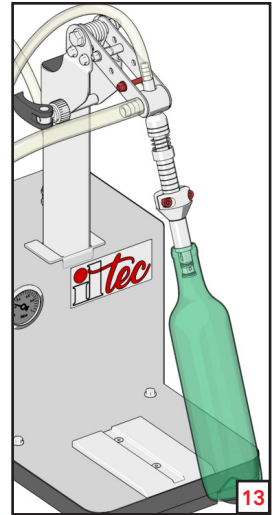
Stellen Sie die Flasche vorsichtig auf, um sie nicht zu beschädigen.

ANMERKUNG

Kontrollieren Sie jede Flasche visuell auf versehentliche Absplittierungen während der Abfüllung.

ANMERKUNG

Nach jeder Verwendung führen Sie eine Durchspülung mit raumtemperiertem Trinkwasser durch (sehen Sie Abb. 9).

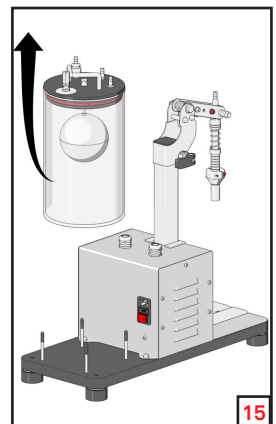
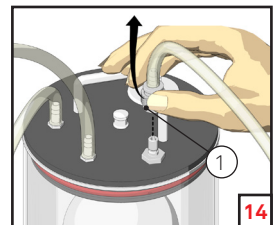


11. ENTLERUNG DES TANKS

Der Sammeltank ist mit einem Schwimmer ausgestattet, der das Abfüllen der Flaschen stoppt, falls sie überfüllt sind.

In diesem Fall muss der Inhalt des Tanks wie folgt entleert werden:

1. Schalten Sie die Abfüllmaschine aus, indem Sie den Hauptschalter auf OFF stellen.
2. Entfernen Sie das Vakuum aus dem System, indem Sie die Schnellverbindung auslösen (sehen Sie Abb. 14).
3. Entfernen Sie den Deckel, ziehen Sie ihn aus seinem Sitz und entleeren Sie ihn (sehen Sie Abb. 15).
4. Setzen Sie den Tank wieder in sein Gehäuse ein und schließen Sie ihn, setzen Sie die Schnellverbindung '1' wieder ein und fahren Sie mit der Arbeit fort.



ACHTUNG

Sollte der Flüssigkeitsstand im Tank die Anzeige „MAX-“ überschreiten, ohne dass der Schwimmer anhebt, schalten Sie sofort die Maschine aus und entleeren Sie den Tank.

Für eventuelle Fehler bei der Verwendung des Geräts wird keine Haftung übernommen.

12. WARTUNG

REINIGUNG

ACHTUNG

Vergewissern Sie sich, vor der Durchführung von Eingriffen, dass das Vakuum vom System annulliert wird (die Anzeige des Vakuums soll auf „0“ Bar sein) und dass die Abfüllmaschine von der Stromversorgung abgezogen ist.

Nach jeder Verwendung müssen alle Produktrückstände durch Durchspülung mit Wasser entfernt werden (sehen Sie Abschnitt 9).

Reinigen und trocknen Sie das Gerät gründlich.

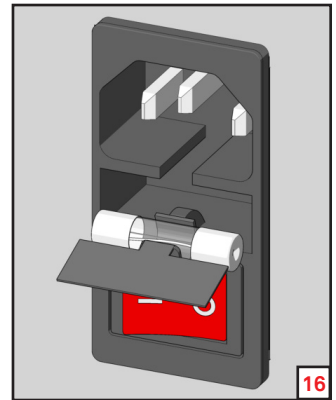
ACHTUNG

Verwenden Sie keine Seifen und/oder schaumbildende Produkte.

Für eine gründlichere Reinigung entfernen Sie die Schläuche und reinigen Sie den Sammler mit einer Reinigungsbürste.

KONTROLLE UND EVENTUELLE ERSATZ DER SICHERUNG

1. Stellen Sie den Einschalter auf die Position 0 und ziehen Sie den Stecker aus der Steckdose.
2. Öffnen Sie die kleine Schublade direkt unter dem Einschalter.
3. Ziehen Sie die gesamte kleine Schublade heraus, kontrollieren Sie die Unversehrtheit der Sicherung und ersetzen Sie sie gegebenenfalls mit einer anderen Sicherung mit den gleichen Eigenschaften.



FEHLERSUCHE

PROBLEM	MÖGLICHE URSACHE	VORGESCHLAGENE LÖSUNGEN
Die Abfüllmaschine schaltet sich nicht ein	Mangelnde Stromversorgung	Kontrollieren Sie, ob die Stromversorgung vorhanden ist.
	Ungeeigneter elektrischer Anschluss	Kontrollieren Sie, ob das Speisekabel richtig angeschlossen ist.
	Maschine im Unterdruck	Stellen Sie den Einschalter auf 0; heben Sie den Schwimmer an, bis die Maschine auf Atmosphärendruck steht, und kontrollieren Sie dann, ob das Vakuummeter "0 bar" anzeigt. Schalten Sie das Gerät wieder ein und kontrollieren Sie, ob die Maschine in Unterdruck geht
	Die Sicherung in der Steckdose ist vielleicht durchgebrannt	Kontrollieren Sie die Sicherung, und wenn sie durchgebrannt ist, ersetzen Sie sie mit Hilfe des Kundendienstes
Die Maschine ist eingeschaltet, aber die Flasche füllt sich nicht ab.	Schnellauslösung getrennt	Schließen Sie die Schnellauslösung wieder an und schalten Sie die Maschine wieder ein.
	Schwimmer angehoben	Entleeren Sie den Tank für Entsorgung von Flüssigkeiten und schalten Sie die Maschine wieder ein.
	Der Saugschlauch ist nicht mit der großen Korbflasche oder mit dem Boden der Korbflasche verbunden	Stellen Sie die Position des Saugschlau-ches so ein, dass es sich im Saugbehälter befindet, aber noch einen gewissen Abstand zum Boden hat.
	Regulierungsventil vollständig geöffnet	Schließen Sie das Regulierungsventil durch Drehen im Uhrzeigersinn vollständig, nachdem sich der Unterdruck stabilisiert hat, stellen Sie es nach Bedarf ein.
	Falsche Höheneinstellung des Trägers der Düse	Stellen Sie die Höhe des Trägers der Düse gemäß den Anweisungen in Abschnitt 8 ein.
Flaschenabfüllung zu langsam	Düse nicht hoch genug angehoben	Kontrollieren Sie die Düseneinstellung und stellen Sie die Höhe der Düsen gegebenenfalls ein (sehen Sie Abschnitt 8).
	Tank für die Entsorgung von Flüssigkeiten voll	Entleerung des Tanks: Maschine ausschalten, Stecker aus der Steckdose ziehen, Schnellauslösung entfernen, Tank herausziehen und entleeren
	Regulierungsventil des Vakuums zu weit geöffnet	Ventil auf einen geeigneten Arbeitsunterdruck einstellen
	Abgesplitteter Flaschenhals	Flasche kontrollieren und ggf. ersetzen

ERSATZTEILE

ANMERKUNG

Für den ordnungsgemäßen Betrieb der Abfüllmaschine dürfen nur Originalersatzteile verwendet werden.

Die folgenden Produkte können auf Anfrage geliefert werden:

- Schläuche
- Vollständige Düsen
- Vollständiger Tank

13. ENTSORGUNG



Wenn die linke Abbildung (durchgestrichener Mülleimer) auf dem Produkt vorhanden ist, gilt die europäische Richtlinie 2012/19/EU. Diese Produkte können nicht mit normalen Abfällen entsorgt werden. Informieren Sie sich über die geltenden Vorschriften für die getrennte Sammlung von Elektro- und Elektronikgeräten. Entsorgen Sie Ihre Altgeräte nicht mit dem Hausmüll. Durch die korrekte Entsorgung von Altgeräten schützen Sie den Planeten und die Gesundheit der Menschen vor möglichen negativen Auswirkungen. Das Recyceln von Materialien trägt dazu bei, den Verbrauch von Rohstoffen zu verringern.

14. KONFORMITÄTSERKLÄRUNG



Hersteller: Industria di Leivi - Via Gazzo, 1 - 16040 Leivi (Genova) - Italien

Es wird bestätigt, dass die CE-gekennzeichnete Maschine den folgenden Richtlinien entspricht:

- Richtlinie 2014/30/EU (Elektromagnetische Verträglichkeit)
- EN 55014-1/2017 + A1/2010 + A2/2012
- EN 61000-6-2/2006
- EN 61000-6-3/2007 + A1/2013
- Richtlinie 2014/35/EU (Niederspannung)
- EN 60335-1:2013 + A11/2015 + A13/2018
- Richtlinie 1935/2004/EG
- Richtlinie 2023/2006/EG

